

ДИНАМИКА ЗНАЧЕНИЙ ВАЛОВОГО РЕГИОНАЛЬНОГО ПРОДУКТА САНКТ-ПЕТЕРБУРГА

DYNAMICS OF VALUES OF THE GROSS REGIONAL PRODUCT OF ST. PETERSBURG

Авторы: Кочкин Тимофей Николаевич (Санкт-Петербургский государственный экономический университет)

Аннотация: В данной статье произведен анализ изменения значений ключевого экономического показателя - валового регионального продукта города Санкт-Петербурга за 2014-2017 годы, сравнение значений ВРП Санкт-Петербурга и других субъектов Северо-Западного Федерального округа и общего значения ВРП России. На основании исследования возможно сделать выводы о текущем уровне экономического развития Санкт-Петербурга, наглядно увидеть динамика изменений, а также то, являются ли они позитивными или негативными.

Ключевые слова: Северо-Западный федеральный округ; Санкт-Петербург; качество жизни; региональный анализ; социально-экономическое положение регионов; валовый региональный продукт

Annotation: This article analyzes the changes in the values of a key economic indicator - the gross regional product of the city of St. Petersburg for 2014-2017, compares the GRP of St. Petersburg and other entities of the North-West Federal District and the total GRP of Russia. Based on the study, it is possible to draw conclusions about the current level of economic development of St. Petersburg, you can clearly see the dynamics of changes, as well as whether they are positive or negative.

Keywords: Northwestern Federal District; St. Petersburg; the quality of life; regional analysis; socio-economic situation of the regions; gross regional product

Валовый региональный продукт является одним из основных показателей, характеризующих эффективность экономики региона. Каждый субъект РФ характеризуются большим количеством экономических показателей, таких как промышленное производство, инвестиции в основной капитал, добыча полезных ископаемых и т.д. ВРП был выбран как объект исследования, так как остальные экономические показатели региона, вносят свой вклад в него, то есть его можно считать конечным показателем, остальные лишь вносят вклад в него [1]. Целью исследования является сравнение ВРП Санкт-Петербурга за 2014-2017 годы, расчет абсолютного и относительного изменений, а также расчет ВРП с учетом инфляции. Источником статистических данных является Федеральная служба государственной статистики, являющаяся авторитетным источником, что позволяет судить о независимости и объективности исследования.

Санкт-Петербург является ведущим субъектом Северо-Западного Федерального округа. Большинство его экономических показателей превосходят показатели не только "соседей" по округу, а почти всех регионов России [2]. По версии агентства

«РИА Рейтинг» за 2017-2018 года Санкт-Петербург занимает второе место в России по качеству жизни и социально экономическим показателям, что находит свое отражение и ВРП [3]. Опираясь на таблицу 1 ВРП Санкт-Петербурга составляет от 44,8 до 47,4% ВРП всего СЗФО и от 4,5 до 5,1% всей Российской Федерации на весь рассматриваемый период, что еще раз подтверждает ключевое значение региона не только округа, но и для всей страны в целом.

Таблица 1. Доля ВРП Санкт-Петербурга в ВРП Северо-Западного Федерального округа и России за 2014-2017 годы.

Доля СПб, %	2014	2015	2016	2017
СЗФО	44,8	47,0	47,4	47,2
Россия	4,5	5,2	5,3	5,2

Как видно из таблицы 1 доля Санкт-Петербурга увеличивалась с 2014 по 2016, однако в 2017 году доля уменьшилась. Причиной этого может являться более сбалансированное развитие регионов России, так как нарушение баланса приводит к перераспределению трудовых, материальных и других видов ресурсов, что приводит к ухудшению качества жизни в других субъектах РФ.

При исследовании динамики изменения ВРП нельзя ориентироваться лишь на значения каждого года, необходимо рассчитывать показатель с учетом инфляции, так как именно он дает объективное представление о том, растет ли показатель или убывает. Однако одного знания о том, растет или убывает показатель недостаточно, необходимо знать также то, с какой скоростью происходят эти изменения. Для этого произведены расчеты относительного изменения показателя. Результаты расчетов по Санкт-Петербургу представлены в таблице 2.

Таблица 2. Показатели, характеризующие ВРП Санкт-Петербурга за 2014-2017 годы.

Показатель	2014 г.	2015 г.	2016 г.	2017 г.
ВРП, млн. р.	2661210	3387417,7	3666017,9	3866402,3
Изменение ВРП, млн. р.		726207,7	278600,2	200384,4
ВРП с учетом инфляции, млн. р.	2661210	3000104,2	3081087,1	3169624,7
Изменение ВРП с учетом инфляции, млн. р.	-	338894,2	80982,9	88537,6
Скорость роста ВРП, %	-	12,73%	2,70%	2,87%

Скорость роста ВРП с учетом инфляции, %	-	7,33%	1,76%	3,47%
---	---	-------	-------	-------

В таблице 2 наглядно видно, что если подходить к изучению динамики ВРП без учета инфляции, то может сложиться ложное представление о том, насколько действительно изменилось значение показателя. В целом, для Санкт-Петербурга характерно увеличение ВРП, которое сильно увеличилось и в 2015 году, как без учета инфляции, так и с учетом. Дальнейшее снижение в более чем 4 раза объясняется валютным экономическим кризисом 2014-2015 годов и введением экономических санкций в отношении России. Снижение начало происходить лишь с 2016 года по той причине, что сильные экономические потрясения происходят постепенно, и лишь в 2016 году они оказали влияние на экономику России в полной мере [4]. Однако в Санкт-Петербург наблюдается рост ВРП, в отличие от таких субъектов СЗФО, как Вологодская область и Республики Карелия и Коми, в которых наблюдалось снижение ВРП с учетом инфляции. В результате этого, произошло перераспределение ресурсов, что привело к росту миграции из других регионов в Санкт-Петербург [5].

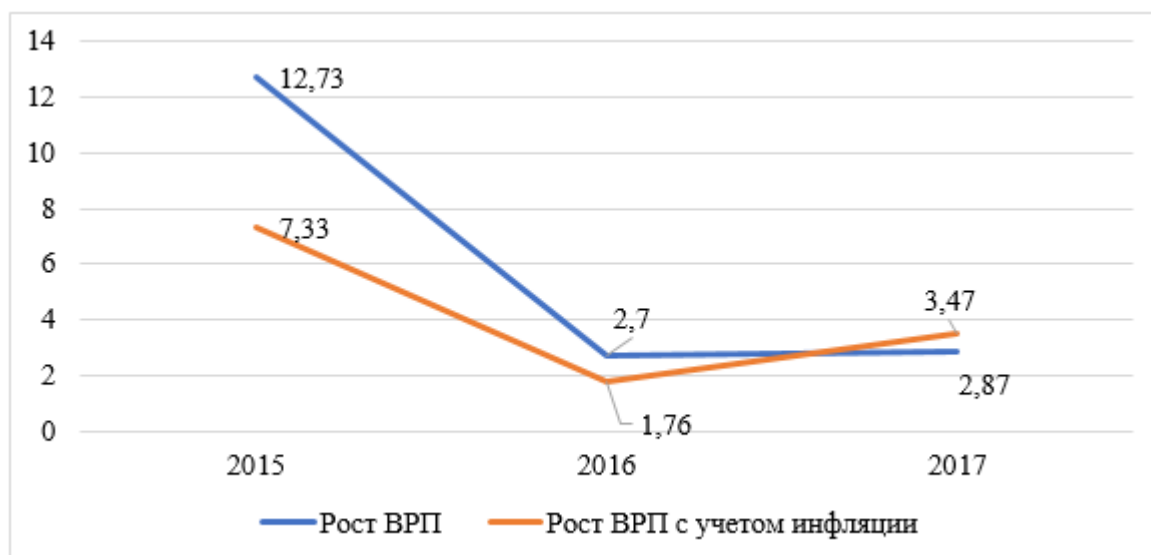


Рисунок 1. Рост ВРП Санкт-Петербурга за 2015-2017 годы

Как видно из рисунка 1 после экономического кризиса ВРП Санкт-Петербурга замедлил свой рост. Сокращение произошло более в 4 раза, причиной чего являлось падение других экономических показателей, определяющих ВРП СПб. В 2017 году заметно увеличение скорости роста, относительно 2016 года, почти в 2 раза, причем рост ВРП с учетом инфляции превышает рост без учета.

Исследование динамики значений валового регионального продукта Санкт-Петербурга за 2014-2017 годы позволяет сделать выводы о том, что несмотря на экономический кризис 2014-2015 годов и ввод экономических санкций со стороны ВРП продолжило расти, причем рост сохраняется, даже если рассчитывать ВРП с учетом инфляции. Однако рост значительно замедлился, из чего можно сделать вывод о том, что экономический кризис смог сильно повлиять на Санкт-Петербург. Правительству Санкт-Петербурга необходимо принимать активные меры, чтобы вернуть темпы роста

на докризисные периоды, причем работа должна быть комплексной, так как только рост всех показателей экономической деятельности, в итоге, приведет к росту ВРП. Отдельно следует отметить, что с 2014 года доля ВРП Санкт-Петербурга от общего значения ВРП Северо-Западного Федерального округа и России значительно увеличилась, что показывает резкое ухудшения положения в других регионах России [6]. Над решением данного вопроса должны работать как региональные власти других субъектов РФ, так и федеральные власти России.

Список литературы:

1. Borkova E., Litvinenko A., Kochkin T., Kartavchenko A., Plotnikov A. Analysis of the Relation of Investments to the Performance of the Population and Socio-Economic Indicators of the Region by the Method of the Ensemble of Decision Trees (Case of Russia) // 34th IBIMA Conference: 13-14 November 2019, Madrid, Spain
2. Боркова Е.А., Городкова С.А., Ватлина Л.В., Никифоров А.А. Мониторинг экономического состояния региона на пути инновационного развития России. Монография в 2 частях / Чита, 2015. Том Часть 2. – 200 с.
3. РИА Рейтинг. [Электронный ресурс] Режим доступа: <https://riarating.ru> (дата обращения 26.01.2020 года).
4. Селищева Т.А. ПРИЧИНЫ ЗАТУХАЮЩЕЙ ДИНАМИКИ ЭКОНОМИКИ РОССИИ // В сборнике: Социально-экономическое развитие России и Монголии: проблемы и перспективы Материалы VI Международной научно-практической конференции. 2019. С. 296-300.
5. Borkova E., Litvinenko A., Kochkin T., Kartavchenko A., Plotnikov A. Analysis of the Relation of Investments to the Performance of the Population and Socio-Economic Indicators of the Region by the Method of the Ensemble of Decision Trees (Case of Russia) // 34th IBIMA Conference: 13-14 November 2019, Madrid, Spain
6. Кочкин Т.Н. Анализ взаимосвязи валового регионального продукта и экономических показателей региона методом математической регуляции // Вектор экономики. 2020. № 1 [Электронный ресурс]. URL: <http://www.vectoreconomy.ru/images/publications/2020/1/mathematicalmethods/Kochkin.pdf> (дата обращения: 05.02.2020)